

**EXPORTACIONES Y EMPLEO
MANUFACTUREROS EN CHINA Y
MÉXICO, EXPLORACIÓN DE SUS
ESTRATEGIAS DE CRECIMIENTO Y
DESARROLLO**

Lesbia Pérez Santillán

México

Alcances macroeconómicos



- Entre 1980-2010 la T CPA del PIB 2.6%, PIB per cápita 0.90%

Cuadro 1. PIB per cápita* de México como porcentaje del PIB per cápita de otras economías 1980-2010

| | 1980 | 1985 | 1990 | 1995 | 2000 | 2005 | 2010 |
|--------------------|--------|--------|-------|-------|-------|-------|-------|
| China | 1954.1 | 1249.9 | 907.7 | 532.5 | 444.3 | 296.3 | 182.5 |
| Alemania | 49.1 | 45.2 | 38.6 | 35.4 | 39.1 | 39.2 | 37.2 |
| Japón | 54.5 | 48.1 | 38.2 | 35.7 | 41.4 | 40.2 | 40.7 |
| OECD (miembros) | 56.6 | 51.6 | 44.3 | 41.1 | 43.3 | 41.4 | 41.4 |
| EE. UU. | 40.1 | 35.6 | 31.3 | 29.1 | 29.9 | 28.6 | 29.4 |

Fuente: Elaboración propia con datos del World Bank. <http://data.worldbank.org/data-catalog>. Consulta marzo de 2012.

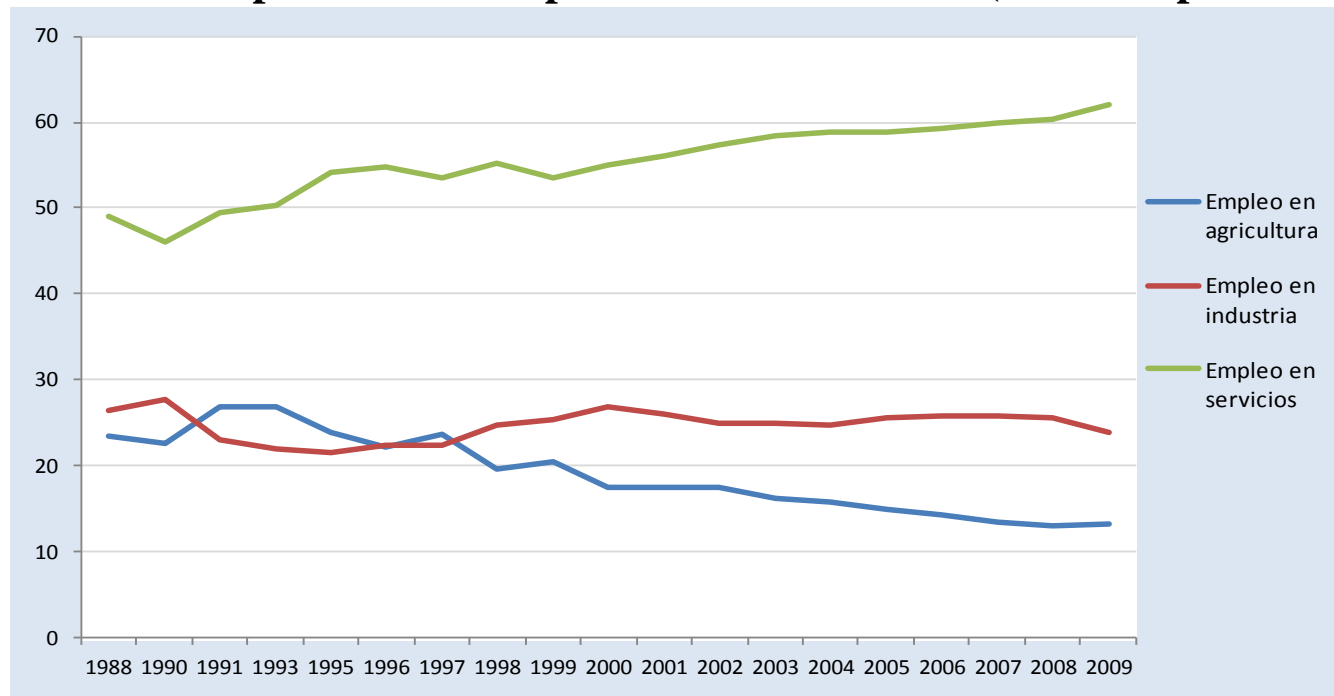
*Nota. PIB expresado en dólares internacionales 2005 y calculado en PPP –paridad de poder de compra-.



Empleo

- Para 1988, la tasa de desempleo alcanzaba el 2.5% (como porcentaje del total de la fuerza laboral) mientras, para 2009 alcanzó el 5.2%.
- La estructura sectorial del empleo se ha modificado en favor de las actividades del sector servicios y en menor medida, a las actividades industriales, donde se encuentran las manufacturas

Gráfica 1. Empleo en México por sectores 1980-2008 (% del empleo total)

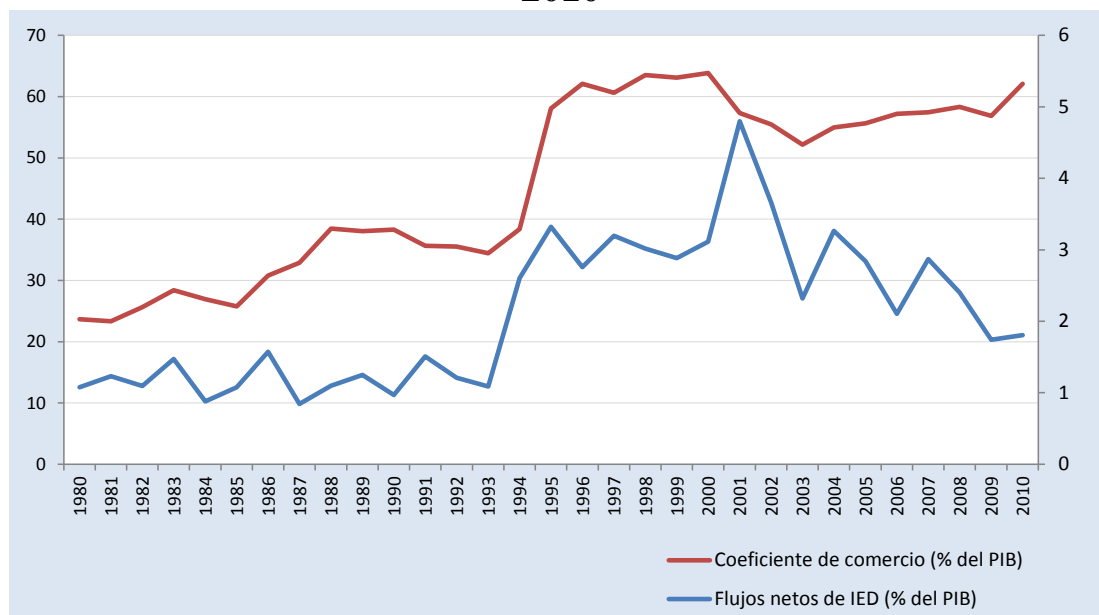


Fuente: Elaboración propia con datos del World Bank. <http://data.worldbank.org/data-catalog>. Consulta marzo de 2012.

Apertura

- La suma de importaciones y exportaciones con relación al PIB pasó de 23.7% en 1980 a 62.0% en 2010, con lo que México es una de las naciones más abiertas.
- Los flujos netos de IED promediaron anualmente 1.15% del PIB en la década de los ochenta, en tanto entre 1990 y 2010 alcanzaron 2.5%.

Gráfica 2. Coeficiente de comercio y flujos netos de IED (% del PIB) México 1980-2010



Fuente: Elaboración propia con datos del World Bank. <http://data.worldbank.org/data-catalog>. Consulta marzo de 2012.

Nota: El eje izquierdo corresponde al coeficiente de comercio y el derecho al los flujos de IED.

México

Estrategia de crecimiento



La industria manufacturera en México después los ochenta

- El inicio de la década de los ochenta del siglo XX se caracterizó por la inestabilidad macroeconómica, resumida en una alta tasa de inflación, un gran déficit fiscal, crisis de la balanza de pagos y una enorme deuda externa.
- Es en este escenario, se ubica el abandono de la estrategia de desarrollo centrada en el estímulo de la industria nacional, en general ISI y, algunos intentos de promover las exportaciones.
- Las medidas que se tomarían en los ochenta tendrían como sustento dejar atrás una economía caracterizada por el proteccionismo comercial y, de acuerdo con sus proponentes, un Estado excesivamente intervencionista; para dirigirse a una economía de libre mercado, moderna y desregulada.
- En cuanto a las actividades industriales, en estos años destaca el papel que tendría la profundización de las reformas de liberalización orientadas al mercado, las privatizaciones y los cambios en el enfoque de la política industrial.
- El proceso de ajuste de los ochenta, no contribuyó a conformar una plataforma sólida de crecimiento alto y sostenido impulsado por las exportaciones.

La estrategia de liberalización

- Variante de la industrialización orientada hacia las exportaciones (EOI) Esta estrategia dejaría a un lado el proceso y políticas de la ISI.
- En el sector manufacturero, la atención centrada en la estabilización macroeconómica llevaría al abandono de la mayor parte de las políticas sectoriales y específicas, para dar paso a las políticas neutrales u horizontales, al buscar generar la menor cantidad de distorsiones en los mercados, en particular con las manufacturas.
- Después de la crisis de mediados de los noventa, las actividades manufactureras se convirtieron en el principal destino de la IED, lo que también ha contribuido al cambio en la estructura de las exportaciones mexicanas desde los ochenta, el sector manufacturero de exportación ha sido el más dinámico y es recurrente citar la participación que han alcanzado entre las exportaciones de mercancías (76%).



La estrategia de liberalización

- Dos variables han perjudicado estructuralmente a la manufactura: la falta de financiamiento al sector productivo y a las empresas y la sobrevaluación del tipo de cambio.
- Problemas estructurales de las manufacturas se mantienen: el rezago tecnológico en varias actividades, un débil sistema de innovación nacional, falta de recursos financieros a largo plazo junto a la escasa inversión doméstica para modernizar las condiciones de desarrollo de las actividades productivas.
- En 1996, se reconocía que la liberalización comercial –sin cuestionar sus formas y tiempos- había provocado una excesiva desarticulación del aparato productivo, en especial en las manufacturas, por lo que se demandaba políticas específicas para incrementar la articulación productiva doméstica así como la incorporación de mayor valor agregado nacional.
- Se identificaron algunas industrias como prioritarias para la exportación: los textiles, calzado, automóviles, electrónica, dispositivos, petroquímica, entre otras, y se ubicaron otras como potenciales exportadoras indirectas (componentes electrónicos, productos de plásticos, entre otras).

La estrategia de liberalización

- Con la proliferación de la política industrial horizontal, que destacan los programas vinculados a las importaciones temporales para su exportación como el programa de la industria maquiladora de exportación (IME) y el PITEX . Otro programa es el de las empresas altamente exportadoras (ALTEX), en general medidas que favorecen la entrada libre de impuestos a insumos temporales desde el extranjero para los exportadores.
- A inicios del siglo XXI, sin apartarse de la estrategia de liberalización, el Estado reconoció la necesidad de aplicar políticas sectoriales específicas para estimular la inversión y el crecimiento económico. Así, el plan nacional de desarrollo 2001-2006 explícitamente señaló que, en cuanto al sector industrial, un objetivo clave sería aumentar la generación de valor agregado nacional y fortalecer los vínculos entre las cadenas productivas locales



China

Alcances macroeconómicos



- Entre 1980 y 2010, el PIB ha mostrado una TCPA de 9.4%; en tanto, el PIB per cápita registró en el mismo lapso una TCPA de 8.3%.

Cuadro 2. PIB per cápita* de China como porcentaje del PIB per cápita de otras economías 1980-2010

| | 1980 | 1985 | 1990 | 1995 | 2000 | 2005 | 2010 |
|-----------------|------|------|------|------|------|------|------|
| Alemania | 2.5 | 3.6 | 4.3 | 6.6 | 8.8 | 13.2 | 20.4 |
| Japón | 2.8 | 3.8 | 4.2 | 6.7 | 9.3 | 13.6 | 22.3 |
| México | 5.1 | 8.0 | 11.0 | 18.8 | 22.5 | 33.8 | 54.8 |
| OECD (miembros) | 2.9 | 4.1 | 4.9 | 7.7 | 9.7 | 14.0 | 22.7 |
| EE. UU. | 2.1 | 2.9 | 3.5 | 5.5 | 6.7 | 9.7 | 16.1 |

Fuente: Elaboración propia con datos del World Bank. <http://data.worldbank.org/data-catalog>. Consulta marzo de 2012.

*Nota. PIB expresado en dólares internacionales 2005 y calculado en PPP –paridad de poder de compra–.



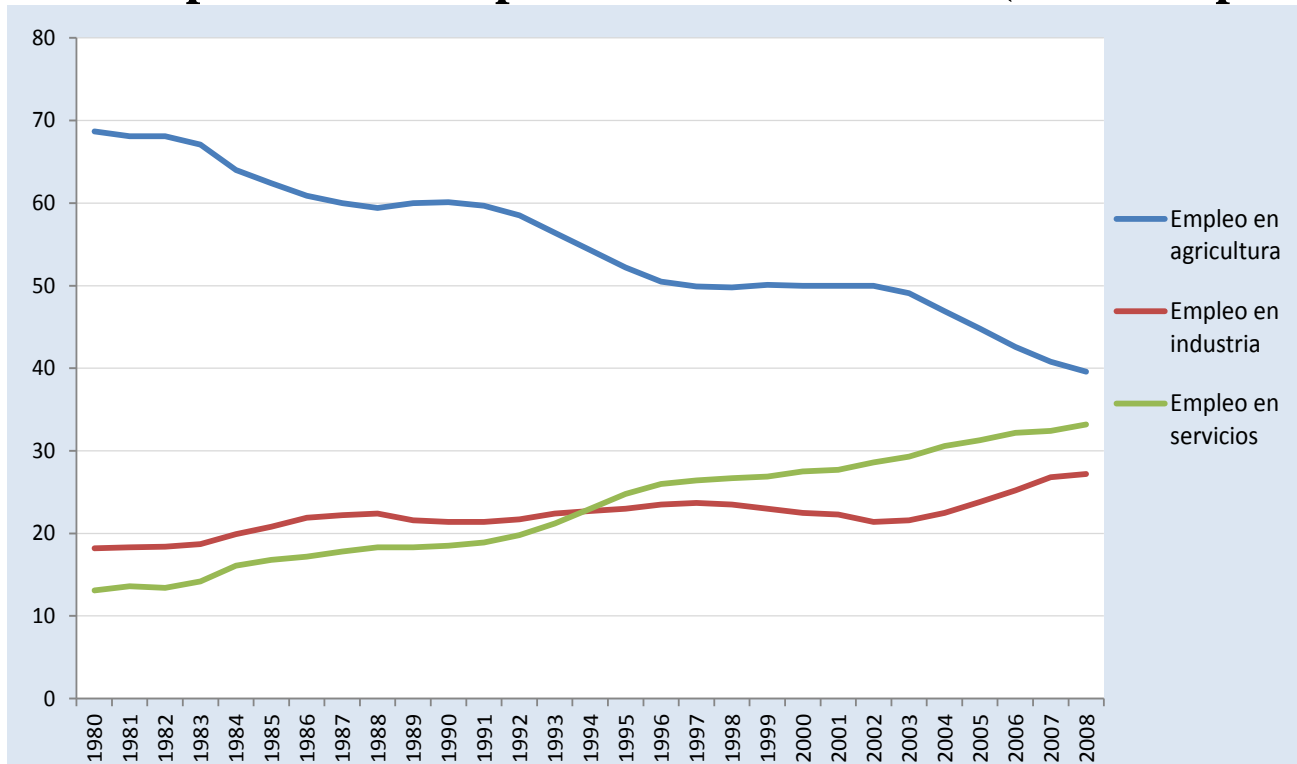
- Otro elemento que frecuentemente genera debate es el papel del Estado en la explicación del desempeño económico chino. No parece claro definir al Estado chino como desarrollista y quizás sea demasiado acotado sólo considerarlo como promotor activo y exitoso del crecimiento.
- Muchos autores establecen que el Estado chino sólo ha venido eligiendo la estrategia económica correcta, una mezcla de política industrial, integración estratégica al mercado mundial (Bramall 2000) y estabilidad social.



Empleo

- Gran parte del cambio estructural de la economía china se ha manifestado en los cambios experimentados en la distribución del empleo por sectores de actividad. La gráfica muestra el decreciente papel del empleo en la agricultura frente al ascenso del empleo en la industria y los servicios.

Gráfica 5. Empleo en China por sectores 1980-2008 (% del empleo total)



Apertura

- El proceso de apertura de la economía china puede observarse en la evolución del coeficiente de comercio, que expresa la suma de exportaciones e importaciones como porcentaje del PIB. Así, en 1980 este coeficiente apenas rebasaba el 20% del PIB y para la primera década del siglo XXI, promedió cerca de 60%.
- Dentro de las exportaciones de mercancías, la participación de las exportaciones de bienes manufactureros han mostrado una tendencia creciente, en las ya de por si dinámicas exportaciones. China pareciera el arquetipo de una economía bien integrada a las cadenas de producción globales. Realiza importaciones de insumos intermedios, materias primas y equipos y luego exporta una gran proporción de su producto (30% del PIB en 2010) al mercado mundial.



China

Estrategia de crecimiento



- Se reconoce que la estrategia general de crecimiento de China ha sido incremental y gradual, tanto geográfica-espacial como sectorial. En este documento se analiza la instrumentada a partir de 1978 con énfasis en las medidas relacionadas con la industria manufacturera y sus implicaciones en las exportaciones y empleo.
- No existe un plan detallado que se asocie a la estrategia seguida, lo que en parte muestra la flexibilidad y capacidad de adaptación de las medidas adoptadas.
- Para el estudio de la estrategia de China centrada en las manufacturas, se divide el período entre 1978 y 2012 en seis fases.



- **Primera fase 1978 – 1984:** Se destaca como principal cambio el realizado en el sector rural, la organización de la agricultura se descentralizó a nivel doméstico, aumentaron los precios agrícolas, algunos estatales y a las empresas se les permitió mantener beneficios como un incentivo para el buen desempeño. El éxito de las reformas rurales alentó a las autoridades a introducir nuevas reformas para los sectores industriales urbanos.
- A inicios de la década de los ochenta, China comenzó a abandonar su tradicional autarquía. El proceso de cambios graduales y reformas implicaba amplias necesidades de financiamiento y, si bien el sector rural había fungido como principal fuente, con la política open door el sector externo tomaría ese papel. La apertura en aspectos financieros y comerciales tuvo objetivos ligados estrechamente al desenvolvimiento del sector manufacturero. Se pretendió atraer capital y tecnología para financiar el proceso y modernizar el sector industrial.
- Creación de empresas no estatales y ZEE



- **Segunda fase 1984-1988:** En general, este periodo se caracteriza por cierta liberalización en la formación de precios por parte de las empresas y en la determinación de los salarios, con la introducción de impuestos a las empresas y desintegración del sistema bancario de un solo banco (Banco popular de China).
- En el sector industrial se aplicó un proceso desregulador que redujo la participación del Estado en la actividad empresarial, concedió mayor autonomía de decisión a las empresas e introdujo gradualmente mecanismos de mercado. Hay que destacar que en esta primera reforma industrial se evitó la privatización de la industria.
- Como parte de la política de apertura, en mayo de 1984, catorce de las mayores áreas costeras tuvieron apertura para el comercio e IED.
- **Tercera fase 1988-1991:** En este periodo, se continuó con el proceso de reformas, aunque se hicieron presentes algunas deficiencias en cuanto a la efectividad institucional y en la gestión de instrumentos macroeconómicos .
- Ampliación de las ZEE. La ampliación en número también correspondía con estructuras diversas, que iban desde zonas comerciales libres a zonas libres industriales y parques tecnológicos

- Un resultado del enfoque pragmático chino ha sido la combinación de la búsqueda de la maximización de la modernización y absorción tecnológica en la industria junto con el mantenimiento de industrias domésticas con el propósito de absorber mano de obra, coexiste así cierto dualismo tecnológico
- **Cuarta fase: 1992-1997:** Luego del episodio de Tiananmen, el ritmo de reformas se redujo. Sin embargo, a partir de 1992, las políticas de estímulo se retomaron para conducir a la economía a un nuevo ciclo de crecimiento.
- Se asume la construcción de una economía socialista de mercado, con lo que se establecieron las bases para las siguientes medidas con el fin de reestructurar el papel y funciones del Estado, así como planes para acelerar las reformas empresariales, financieras y sociales necesarias para preparar a la economía china rumbo a la inserción plena en la globalización que se acentuaría con la entrada a la OMC a principios del siglo XXI.
- La base generada con las reformas y cambios graduales instrumentados en los ochenta generaron la necesidad de nuevos cambios y reformas y, de mayor alcance.



- A partir de 1994, las reformas se caracterizaron por el sentido de remplazar el sistema en el cual aún se consideraba como elemento principal la participación (y propiedad) estatal en las empresas e industrias hacia el establecimiento de la propiedad privada como componente suplementario de las economías y luego, a finales de 1997 se modificaría ese status al de componente importante de la economía.
- **Quinta fase 1997-2002 (OMC) y (sexta) actual:** Al finalizar el siglo XX, el proceso de reformas en China evidenciaba el objetivo de integración estratégica en la economía mundial. Del inicio gradual y experimental, se avanzó a una más general y amplia apertura de la economía, que incluye la liberalización del comercio y compromisos, en el marco de la adhesión a la OMC, para abrir los sectores agrícolas y de servicios de la economía .
- En esta etapa, la estrategia industrial de China podía resumirse en tres elementos clave. i) se han aplicado políticas gubernamentales encaminadas a crear capacidad productiva endógena, ya sea a través de industrias específicas de propiedad estatal (EPE) o con el apoyo del Estado. El Estado Chino puso atención creciente a la política de ciencia y tecnología y a la vinculación de las EPE con el sector privado e institutos de investigación; ii), el apoyo estatal a la industria nacional se ha encaminado a obtener acceso a la tecnología, las finanzas y los mercados mundiales. Y, iii), los dirigentes chinos han mantenido su enfoque experimental y gradual, de ensayo y error .

- China ha cambiado de un país basado principalmente en la agricultura y algunas áreas de la industria pesada, a otro mucho más equilibrado, que incluye manufacturas ligeras y de alto contenido tecnológico con un sector servicios en expansión. Las exportaciones de manufacturas chinas ya no son sólo las asociadas a mano de obra de bajo costo.
- Sin duda, China también enfrenta serias limitaciones económicas y ambientales para seguir creciendo como hasta ahora. No obstante, el examen de su estrategia señala que continuará el ensayo y búsqueda de medidas que mantengan el crecimiento y el papel económico global que ha adquirido.



Conclusiones



- México y China han dado cierta prioridad al desarrollo de las exportaciones manufactureras. Asimismo, que las medidas que cada uno siguió son muy distintas.
- En el caso de México se tomaron las recetas convencionales prácticamente como si no existiese otra opción, se han seguido como algo prácticamente definitivo a pesar de que se han reconocido ciertas limitaciones del enfoque adoptado desde los ochenta
- Por su parte, el caso de China no es algo que se pueda o deba replicar, sin embargo, aporta evidencia de que en realidad existen otras alternativas. Este hecho sobresale porque ambas naciones han enfrentado por ejemplo, los mismos escenarios adversos (crisis internacionales) con diferentes resultados. Con el enfoque adoptado por China –de ensayo y error- hay la posibilidad de corregir, evaluar y redireccionar, hacia los objetivos políticos, económicos y sociales que se persigan.
- Por tanto, la agenda de investigación a establecer no debe residir en la comparación sino en cómo plantear y distinguir entre varias alternativas que se pueden ir generando para llegar a un verdadero desarrollo.

Gracias!

